



naše značka  
5002544269  
vyřizuje  
Jana Duchková  
datum  
10.02.2022

Ing. Martin Štecher  
Mokřiny č.p. 232  
35201 Aš

Věc:

**Cyklostezka Hranice - Adorf**

K.ú. - p.č.: Hranice u Aše

Stavebník: Město Hranice, U pošty 182, 35124 Hranice

Účel stanoviska: Povolení stavby - stavební režim (ÚR+SP)

GasNet, s.r.o., jako provozovatel distribuční soustavy (PDS) a technické infrastruktury, zastoupený GasNet Služby, s.r.o., vydává toto stanovisko:

V ZÁJMOVÉM ÚZEMÍ STAVBY SE NACHÁZÍ TATO PLYNÁRENSKÁ ZAŘÍZENÍ A PLYNOVODNÍ PŘÍPOJKY:

STL plynovod PE d 50  
STL plynovodní přípojka PE d 32

Na základě předložené situace byl předán informační zákres (poskytnutý zákres sítí je pouze ORIENTAČNÍ).

Pro realizaci stavby stanovujeme tyto podmínky:

S případnou sanací podloží v ochranném pásmu plynárenského zařízení a plynovodních přípojek (dále jen PZ) nesouhlasíme. Zemní práce nesmí být prováděny do větší hloubky než 40 cm nad povrchem stávajícího PZ. Pískové lože kolem PZ bude min. 10cm pod a 30cm nad PZ.

S výše uvedenou stavbou souhlasíme pouze za podmínky, že sanace NEBUDE PROVÁDĚNA na stávajícím PZ ani v ochranném pásmu tohoto zařízení.

Sanace NEBUDE PROVÁDĚNA na stávajícím PZ ani v ochranném pásmu tohoto zařízení (dle předložené PD).

- K plynovému zařízení umístit těleso cyklostezky(povrchů) v souladu s ČSN 73 6005, tab. B1.
- Zemní práce nesmí být prováděny do větší hloubky než 40 cm nad povrchem stávajícího PZ.
- Dopravní značení musí být umístěno od stávajícího PZ v minimální vzdálenosti 1 m.
- Při vysazování stromů a okrasných dřevin požadujeme dodržet od stávajícího PZ vzdálenost minimálně 2 m na obě strany.
- Po odstranění povrchu v úrovni zemní pláně požadujeme chránit PZ před mechanickým poškozením při pojiždění betonovými panely, popř. ocelovými plechy o tloušťce min. 3 cm.
- PZ nesmí zůstat obnaženo, mimo aktivně prováděné práce v jeho blízkosti
- V případě, že nebude možné dodržet krytí PZ dle ČSN 73 6005 (min. krytí) a maximální krytí 1,5m, bude nutné provést přeložku těchto PZ tak, aby bylo dosaženo požadovaného krytí. Tyto práce budou provedeny v souladu se zákonem č.

**GasNet Služby, s.r.o.**

Plynárenská 499/1 · Zábřovice · 602 00 Brno · T 555 90 10 10 · www.gasnet.cz

IČ: 27935311 · DIČ: CZ27935311

**Zápis do obchodního rejstříku:** Krajský soud v Brně, sp. zn. C 57165, dne 26. 7. 2007

**Certificate of incorporation:** Regional Court in Brno, ref. number C 57165, on 26th July 2007

Zákaznická linka GasNet 555 90 10 10, info@gasnet.cz, www.gasnet.cz

458/2000 Sb. v platném znění jako přeložka plynárenského zařízení na náklady investora.

- Po odtěžení stávající konstrukce bude podstatně sníženo krytí stávajícího PZ. Proto je vyloučeno použití těžké mechanizace (zejména válců s trny, zemních fréz atd.) přímo nad potrubím. Při provádění prací je třeba věnovat zvýšenou pozornost a opatrnost u míst s odbočkami, kde navrtávací odbočkový T-kus vyčnívá nad vlastní porubí a mohlo by dojít k jeho odtržení. Dále je třeba ověřit polohu přípojek, které jsou nad vlastním potrubím PZ a navíc zpravidla uloženy kolmo na plynovod (tím i komunikaci-povrch).

- křížení a souběh inženýrských sítí, včetně chráničů inženýrských sítí, s PZ musí být v souladu s ČSN 73 6005, tab. 1 a 2.

- Úhel křížení PZ s podzemními vedeními technického vybavení má být 90°. Nelze-li tento úhel v odůvodněných případech dodržet, může být úhel křížení menší, nejméně však 60°.

- Obrysy kanalizačních šachet/drenážních šachtic budou umístěny minimálně 500 mm od obrysu PZ.

- Nejmenší vodorovná vzdálenost při souběhu dešťového kanalizačního potrubí/drenáže s PZ bude min. 1000 mm.

- Ke křížení dešťového kanalizačního potrubí/drenáže s PZ může dojít v minimální vzdálenosti 500 mm.

- Kanalizace/drenáž bude uložena pod PZ.

VEŠKERÉ TECHNOLOGICKÉ PRVKY (OBJEKTY), ČERPACÍ JÍMKY, VÝSTUPNÍ OBJEKTY, HORSKÉ VPUSTI, SORPČNÍ VPUSTI, VÝUSTNÍ OBJEKTY, ČOV, ČERPACÍ STANICE, ČERPACÍ ŠACHTY, PŘEČERPÁVACÍ STANICE, VSAKOVACÍ JÁMY, ARMATURNÍ ŠACHTY, USAZOVACÍ ŠACHTY, AKUMULAČNÍ BOXY, RETENČNÍ NÁDRŽE, VSAKOVACÍ OBJEKTY, ORL apod. MUSÍ BÝT VZDÁLENY OD OBRYSU STÁVAJÍCÍHO PZ min. 1 m, měřeno kolmo na půdorysný obrys potrubí.

- nejmenší svislá vzdálenost při křížení zemních (silových) kabelů, včetně chráničů zemních (silových) kabelů, s STL PZ bude min. 100 mm – silový kabel do 1kV, 200mm – silový kabel do 10kV, 35kV, 700mm – silový kabel do 220kV, za předpokladu umístění kabelů do chráničů dle ČSN 73 6005

POŽADUJEME PŘI KŘÍŽENÍ ZEMNÍCH KABELŮ S PZ UMÍSTĚNÍ TĚCHTO KABELŮ DO CHRÁNIČŮ PŘESAHOJÍCÍ PZ NA KAŽDOU STRANU O 1 000mm.

V případě křížení zemnicí sítě s plynovodní sítí požadujeme provést následující opatření:

- křížení bude kolmé nebo pod úhlem max. 60°.

- při křížení zemnicích pásků a plynovým potrubím PE bude realizována požární přepážka, která bude tvořena z betonové dlaždice 0,5x0,5x0,05m, která místo křížení přesáhne na každou stranu o 0,2m.

- páska uzemnění bude uložena 0,1m pod kabelem v hloubce 0,7m a položena v místě křížení na betonovou dlaždici

- uvedená opatření slouží k zamezení případných tepelných vlivů od uzemňovací pásky (zemnicí sítě) na PZ

- Ke křížení chráničů sdělovacích (optických, metalických) kabelů/trubek HDPE s PZ může dojít v minimální vzdálenosti 100 mm.

- K souběhu chráničů sdělovacích (optických, metalických) kabelů/trubek HDPE s PZ může dojít v minimální vzdálenosti 400 mm.

- Při křížení PZ z materiálu PE bude provedena kontrola funkčnosti signalizačního vodiče.

- Pokud realizace stavby vyvolá výškovou nebo směrovou úpravu trasy PZ, bude toto posuzováno jako přeložka. Náklady budou hrazeny investorem stavby.

- V ochranném pásmu PZ nebudou umístovány žádné nadzemní stavby, základy přístřešků, stožárů, sloupů, informačních tabulí, opěrných zdí, pilířů, rozvaděčů, sloupků, kamenných stupňů, staveb, budov, propustů, mobiliáře, oplocení, zábradlí, svodidel, schodů, palisád, čelních zídek propustků atd. (patky, podezdívky, betonové základy apod.) musí být vzdáleny od obrysu PZ min. 1 metr (musí být respektováno ochranné pásmo dle zákona č. 458/2000 Sb).

Při odstranění stromů nesmí dojít k poškození PZ. Při případném dolování pařezu lze v ochranném pásmu PZ - 1 m od okraje PZ vykonávat zemní práce pouze ručně. Zasahují-li kořeny pod PZ, je třeba je obnažit a přerušit, aby nedošlo k posunu PZ. Po ukončení prací bude přivolán pracovník GasNet Služby, s.r.o., který provede kontrolu těsnosti PZ.

- Při demontáži/odpojování/odstraňování rušeného vedení (podpěrné body, inženýrské sítě, kabely, energetické zařízení, stožáry, pilíře, skříně, rozvaděče atd.) požadujeme provádět stavební činnosti v ochranném pásmu STL PZ výhradně ručním způsobem (tak, aby nedošlo k poškození STL PZ).

V rozsahu této stavby souhlasíme s povolením stavby dle zákona 183/2006 Sb. ve znění pozdějších předpisů. Tento souhlas platí pro územní řízení, řízení o územním souhlasu, veřejnoprávní smlouvy pro umístění stavby, zjednodušené územní řízení, ohlášení, stavební řízení, společné územní a stavební řízení, veřejnoprávní smlouvu o provedení stavby nebo oznámení stavebního záměru s certifikátem autorizovaného inspektora.

V zájmovém území se mohou nacházet plynárenská zařízení jiných vlastníků či správců, případně i dlouhodobě nefunkční/neprovozovaná plynárenská zařízení bez dostupných informací o jejich poloze a vlastnictví.

Plynárenská zařízení a plynovodní přípojky (dále jen PZ) jsou dle ust. § 2925 zákona č. 89/2012 Sb., občanského zákoníku,

provozovány jako zařízení zvláště nebezpečná a z tohoto důvodu jsou chráněna ochranným pásmem dle zákona č.458/2000 Sb. ve znění pozdějších předpisů.

Rozsah ochranného pásma je stanoven v zákoně 458/2000 Sb. ve znění pozdějších předpisů.

Stavební činnosti je možné realizovat pouze při dodržení podmínek stanovených v tomto stanovisku. Nebudou-li tyto podmínky dodrženy, budou stavební činnosti považovány dle § 68 zákona č.458/2000 Sb. ve znění pozdějších předpisů za činnost bez našeho předchozího souhlasu. Při každé změně projektu nebo stavby (zejména trasy navrhovaných inženýrských sítí) je nutné požádat o nové stanovisko k této změně.

Nedodržení podmínek uvedených v tomto stanovisku zakládá odpovědnost stavebníka za vzniklé škody.

Za stavební činnosti se pro účely tohoto stanoviska považují všechny činnosti prováděné v ochranném pásmu PZ (tzn. bezvýkopové technologie a terénní úpravy) a činnosti mimo ochranné pásmo, pokud by takové činnosti mohly ohrozit bezpečnost a spolehlivost PZ (např. trhací práce, sesuvy půdy, vibrace, apod.).

Případné zřizování stavenišť, skladování materiálů, stavebních strojů apod. bude realizováno mimo ochranné pásmo PZ (není-li ve stanovisku uvedeno jinak).

Při použití nákladních vozidel, stavebních strojů a mechanismů požadujeme zabezpečit případný přejezd přes PZ uložením betonových panelů v místě přejezdu PZ.

#### PŘI REALIZACI STAVBY BUDOU DODRŽENY TYTO PODMÍNKY PRO PROVÁDĚNÍ STAVEBNÍ ČINNOSTI:

(1) Před zahájením stavební činnosti bude provedeno vytyčení trasy a přesné určení uložení PZ. Vytyčení trasy provede příslušná regionální oblast ZDARMA. Formulář a kontakt naleznete na <https://www.gasnet.cz/cs/ds-vytyceni-pz/>, lze využít QR kód, který je uveden v tomto stanovisku. Při podání žádosti uvede žadatel naši značku (číslo jednací) uvedenou v úvodu tohoto stanoviska a sdělí termín zahájení a ukončení stavby. O provedeném vytyčení trasy bude sepsán protokol. Přesné určení uložení PZ (sondou) je povinen provést stavebník na svůj náklad.  
**BEZ VYTYČENÍ TRASY A PŘESNÉHO URČENÍ ULOŽENÍ PZ STAVEBNÍKEM NESMÍ BÝT VLASTNÍ STAVEBNÍ ČINNOST ZAHÁJENA. VYTYČENÍ POVAŽUJEME ZA ZAHÁJENÍ STAVEBNÍ ČINNOSTI V OCHRANNÉM A BEZPEČNOSTNÍM PÁSMU PZ. PROTOKOL O VYTYČENÍ MÁ PLATNOST 2 MĚSÍCE.**

(2) Stavebník je povinen stavebnímu podnikateli prokazatelně předat kopii tohoto stanoviska. Převzetí kopie stvrdí stavební podnikatel stavebníkovi svým podpisem a zápisem do stavebního deníku. Pracovníci provádějící stavební činnosti budou prokazatelně seznámeni s polohou PZ, rozsahem ochranného pásma a těmito podmínkami.

(3) Bude dodržena mj. ČSN 73 6005, TPG 702 01, TPG 702 04, TPG 700 03, zákon č.458/2000 Sb. ve znění pozdějších předpisů, případně další předpisy související s uvedenou stavbou.

(4) Při provádění stavební činnosti v ochranném pásmu PZ vč. přesného určení uložení PZ je stavebník povinen učinit taková opatření, aby nedošlo k poškození PZ nebo ovlivnění jejich bezpečnosti a spolehlivosti provozu. Nebude použito nevhodného nářadí, zemina bude těžena pouze ručně bez použití pneumatických, elektrických, bateriových a motorových nářadí.

(5) V případě použití bezvýkopových technologií (např. protlaku) bude před zahájením stavební činnosti provedeno úplné obnažení PZ v místě křížení na náklady stavebníka. Technologie musí být navržena tak, aby v místě křížení nebo souběhu s PZ byl dostatečný stranový nebo výškový odstup od PZ, který zajistí nepoškození PZ během prací a to s ohledem na použitou bezvýkopovou technologii a všechny její účinky na okolní terén. V případě, že nemůže být tato podmínka dodržena, nesmí být použita bezvýkopová technologie.

(6) Odkrytá PZ budou v průběhu nebo při přerušení stavební činnosti řádně zabezpečena proti jejich poškození.

(7) Poklopy uzávěrů a ostatních armatur na PZ, vč. hlavních uzávěrů plynu (HUP) na odběrném plynovém zařízení udržovat stále přístupné a funkční po celou dobu trvání stavební činnosti.

(8) Bude zachována hloubka uložení PZ (není-li ve stanovisku uvedeno jinak).

(9) Stavebník je povinen neprodleně oznámit každé i sebemenší poškození PZ (vč. drobných vrypů do PE potrubí, poškození izolace, signalizačního vodiče, výstražné fólie, markeru atd.) na telefon 1239.

(10) Před provedením zásypu výkopu a v průběhu stavby bude provedena kontrola dodržení podmínek stanovených pro stavební činnosti v ochranném pásmu PZ. Povinnost kontroly se vztahuje i na PZ, která nebyla odhalena. Kontrolu provede příslušná regionální oblast (formulář a kontakt naleznete na <https://www.gasnet.cz/cs/ds-vytyceni-pz/>, lze využít QR kód, který je uveden v tomto stanovisku). Při žádosti uvede žadatel naši značku (číslo jednací) uvedenou v úvodu tohoto stanoviska. Kontrolu je třeba objednat min. 5 dnů předem.  
Předmětem kontroly je také ověření dodržení stanovené odstupové vzdálenosti staveb, které byly povoleny v ochranném a bezpečnostním pásmu PZ.

(11) O provedené kontrole bude sepsán protokol. Bez provedené kontroly nesmí být PZ zasypána. Stavebník je povinen na základě výzvy provozovatele PZ, nebo jeho zástupce doložit průkaznou dokumentaci o nepoškození PZ během výstavby nebo provést na své náklady kontrolní sondy v místě styku stavby s PZ.

(12) Plynárenské zařízení a plynovodní přípojky budou před zásypem výkopu řádně podsypány a obsypány, bude provedeno zhutnění a bude osazena výstražná fólie žluté barvy, to vše v souladu s předpisem provozovatele distribuční soustavy „Zásady pro projektování, výstavbu, rekonstrukce a opravy“, který naleznete na <https://www.gasnet.cz/cs/technicke-dokumenty/> a v souladu s ČSN EN 12007-1-4, TPG 702 01, TPG 702 04.

(13) Neprodleně po skončení stavební činnosti budou řádně osazeny všechny poklapy a nadzemní prvky PZ.

(14) Pokud stavebník nedodrží podmínky stanovené tímto stanoviskem bude činnost stavebníka vyhodnocena provozovatelem PZ jako narušení ochranného nebo bezpečnostního pásma PZ a budou z toho vyvozeny příslušné důsledky.

Platí pouze pro území vyznačené v příloze tohoto stanoviska a to 24 měsíců ode dne jeho vydání.

V případě dotčení pozemku v majetku společnosti GasNet, s.r.o. je třeba dále projednat smluvní vztah k tomuto pozemku. Kontakt na projednání naleznete na adrese [www.gasnet.cz/cs/kontaktni-system/](http://www.gasnet.cz/cs/kontaktni-system/), činnost Smluvní vztahy - pozemky a budovy plynárenských zařízení.

Za správnost a úplnost dokumentace předložené s žádostí včetně jejího souladu s platnými předpisy plně zodpovídá její zpracovatel. Stanovisko nenahrazuje případná další stanoviska k jiným částem stavby.

V případě další korespondence nebo jednání (např. změna stavby) uvádějte naši značku - 5002544269 a datum tohoto stanoviska. Kontakty jsou k dispozici na <https://www.gasnet.cz/cs/kontaktni-system/>.



GasNet, s.r.o.  
zastoupená společností GasNet Služby, s.r.o., IČ 27935311  
Jana Duchková  
Technik externích požadavků-Čechy  
Oddělení zpracování ext. požadavků-Čechy  
JANA.DUCHKOVA@GASNET.CZ

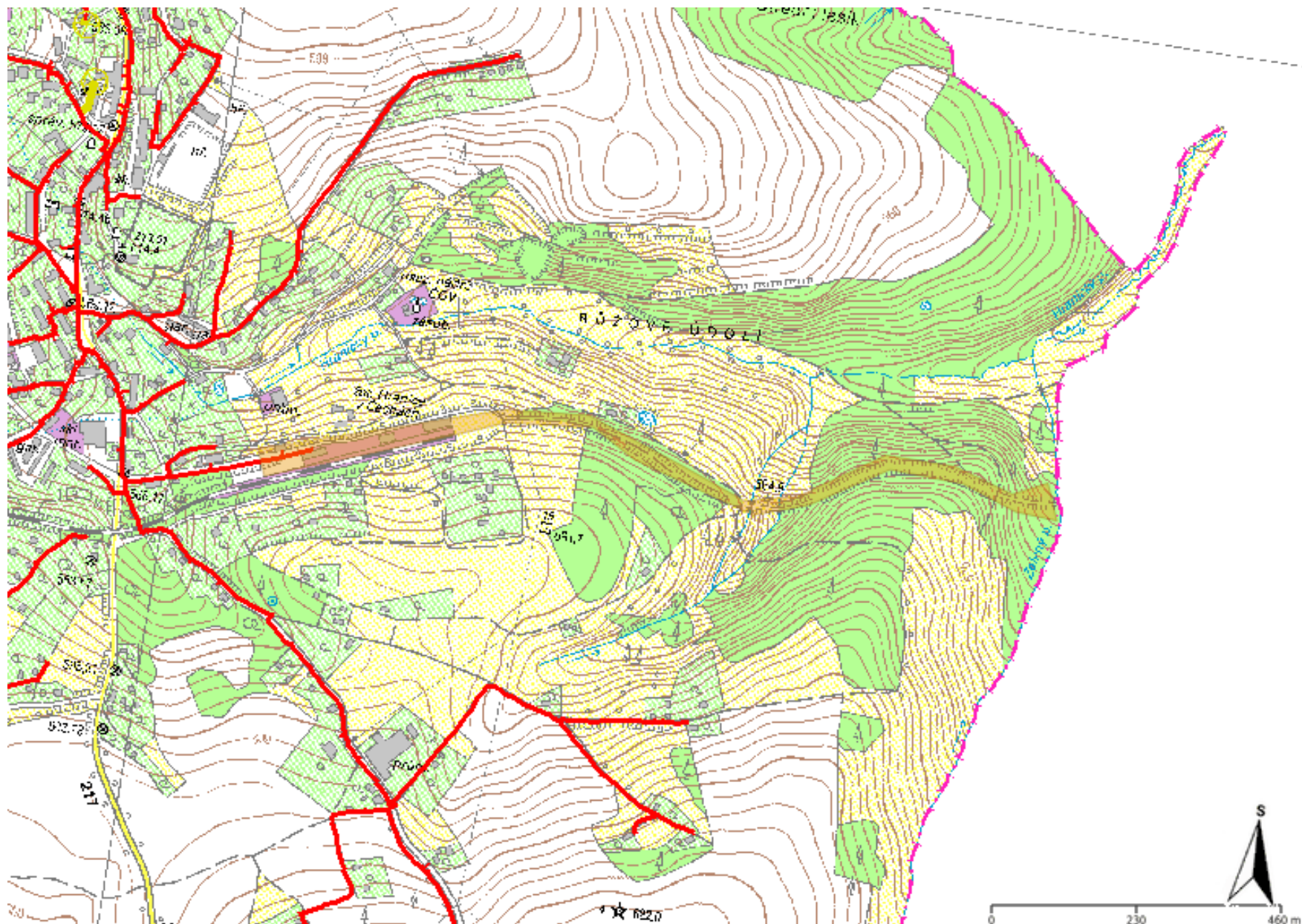


Zažádejte o vytyčení

Přílohy: Orientační zakres plynárenského zařízení, Detailní zakres plynárenského zařízení, Ověřená příloha žadatele, Ověřená příloha žadatele

**Příloha: Orientační zakres plynárenského zařízení. Tato příloha je nedílnou součástí stanoviska č. 5002544269 ze dne 10.02.2022.**

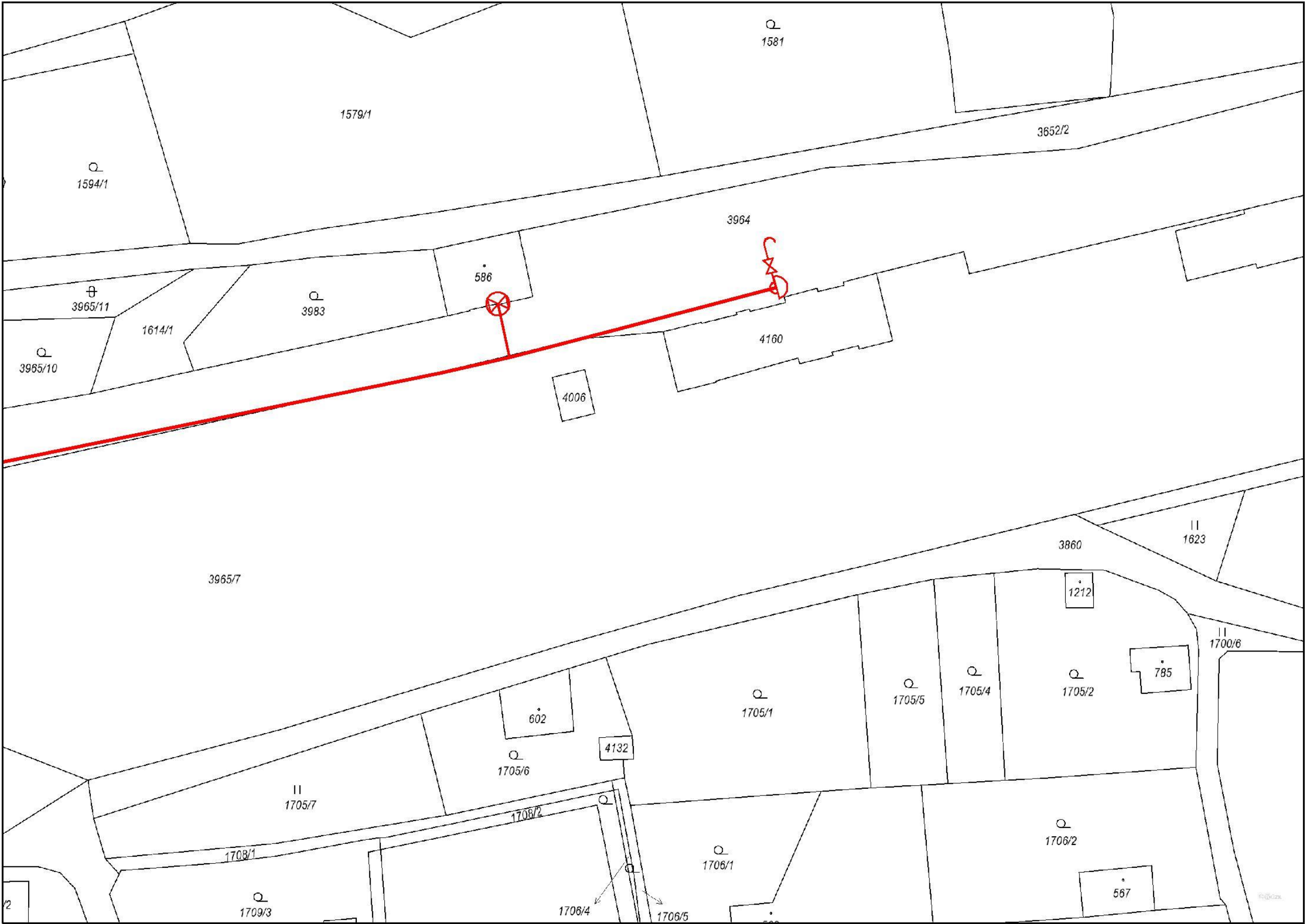
Provozovatel DS: GasNet, s.r.o.; Stavebník: Město Hranice, U pošty 182, 35124 Hranice. K.ú.: Hranice u Aše.



**Legenda:**

linie plynovodu	
	NTL
	STL
	VTL
	WTL
	nefunkční
	plánovaná stavba před realizací
	ve výstavbě, neuvedeno do provozu
	regulační stanice
	ochranné zařízení
	kabel
	elektrodpřípojka
	kabel protikorozní ochrany
	anodové uzemnění
	stanice katodové ochrany
	pásmo vlivu anodového uzemnění SKAO
	neplynovodní zařízení (linie/ bod)





Legenda:	
linie plynovodu	
	NTL
	STL
	VTL
	WVTL
	nefunkční
	plánovaná stavba před realizací
	ve výstavbě, neuvedeno do provozu
	regulační stanice
	ochranné zařízení
	kabel
	elektropřípojka
	kabel protikorozní ochrany
	anodové uzemnění
	stanice katodové ochrany
	pásmo vlivu anodového uzemnění SKAO
	neplynovodní zařízení (linie/ bod)

